



SLENDER

Genel Kullanım ve Bakım Klavuzu 1



SAYIN MÜŞTERİMİZ

Lütfen ürünü kullanmadan önce kullanım kılavuzunu dikkatlice okuyunuz.
Bu kullanma kılavuzu kullanma, kurulum metotları ve basit sorunlara çözümleri içerir.
Bu kullanma kılavuzu iki tekerlekli elektrikli scooter modellerinde geçerlidir.

ÖNEMLİ BİLGİLENDİRME

- 1 Akü göstergesindeki uyarı kırmızıya gelmeden aküleri şarja bağlamayın.
- 2 Akü göstergesindeki uyarı kırmızıya geldiğinde aküleri şarja bağlayın, tamamen boşalmasını beklemeyin.
- 3 Ürün üzerindeki aküler her şarj işleminde ömür düşmesi yaşayacaktır, her şarj işlemi ürün km mesafesinin azalmasına neden olacaktır.
- 4 Akülerin gereğinden fazla şarjda kalması ve şehir şebekelerindeki voltaj değişimleri akü şişmelerine neden olabilir, garanti kapsamında değerlendirilmez.
- 5 Aydınlatma, aşırı yüklenme ve dik rampa kullanımlarında, akü km mesafesinde düşme/azalma meydana gelecektir.
- 6 Aşırı yüklenme ve verilen değerden daha dik rampa kullanımlarında, motor ve bağlantı kablolarında aşırı ısınma/zorlamaya bağlı yanmalar meydana gelecektir, garanti kapsamında değerlendirilmez.
- 7 Lastik seviyesinden daha yüksek su birikintilerinde park etmeyin, arka jantın içine su almasına neden olabilirsiniz, paslanma ve devre hataları meydana gelebilir, garanti kapsamında değerlendirilmez.
- 8 Basınçlı yıkama tabancası ile yıkama yapmayın, sistem ve arka jant üzerinde arızalara neden olabilir, garanti kapsamında değerlendirilmez.
- 9 Periyodik bakımların zamanında yaptırılması zorunludur ve ürün sahibinin sorumluluğundadır, periyodik bakımı yaptırılmayan ürün garanti kapsamından çıkartılır.

Keyifli sürüşler dileriz
CSN MOTOR San. ve Tic. Ltd. Şti.



AÇIKLAMALAR

Elektrikli Scooterlar Çevre Dostu Ürünlerdir.

Elektrik scooterlar, yüksek kalitede ürünler olup, güvenli ve kullanımı kolay bir yapıya ve lüks ve komple bir fonksiyonel tasarıma sahiptir. Birçok ürünümüz, piyasaya sürüldükleri tarihten bu yana müşterilerimizce beğeniyle karşılanmıştır. Elektrikli scooterlarımız ISO9001 yönetim sistemi standartlarına üretilmiştir. Yüksek performanslı DC motorlar, bakımdan muaf bir şekilde uyarlanmıştır. Yüksek performanslı akü ünitesi, modern stilli fren koruma kontrol sistemi, tümleşik ve sağlam jantları, darbelere dayanıklı ön çatal ve ön freniyle bu elektrikli scooter, sürüş sırasında kullanıcıya güvenlik sağlayan konforlu bir araçtır.

Elektrikli scooterlarımız gelecek günlerde en büyük yardımcınız olacaktır.

E-sı kullanılırken öncelikle güvenlik düşünülmelidir. Sürüş öncesi bakım ve güvenlikle ilgili kontrolleri tam anlamıyla yapmadan, aracınızı kullanmaya başlamayınız.

GÜVENLİ SÜRÜŞ KURALLARI

- 1- Olası bir kaza ve aracınızın parçalarında herhangi bir hasara sebebiyet vermemek için sürüş öncesi kontrol mutlaka yapılmalıdır.
- 2- Elektrikli Scooter'ınızı kullanmak için ehliyetiniz olması gerekmektedir. Bunun yanında Elektrikli Scooter'ınızı kullanmadan önce yeterli deneyime sahip olmanız gerekmektedir.
- 3- Her zaman kendi yetenekleriniz dahilinde sürüşünüzü idame ettirin, karşılaşılabileceğiniz olası kazaların önüne geçmiş olursunuz.
- 4- Diğer araç sürücülerinin sebebiyet verebileceği olası bir kazayı önlemek için sürüş esnasında parlak ve açık renk kıyafetler giyin.
- 5- Trafik kurallarına tam anlamı ile uyun. Hızınızı trafik kurallarına ve yol durumuna göre ayarlayın. Ani olarak şerit değiştirmeyin, trafikteki diğer sürücülere uyarı amacıyla dönerken veya şerit değiştirirken sinyal verin, otobanlarda, kavşaklarda, durma ve kalkış anlarında daha dikkatli olun.
- 6- Yağışlı havalarda, ıslak ve gevşek zeminlerde özellikle dikkatli olun, manevra ve durma yeteneği azalacaktır. Yağışlı havalarda frenleme mesafesi iki katına çıkacaktır. Yol koşullarına bağlı olarak aklınıza gelebilecek tereddütlerde hızınızı düşürün. Yağışlı havalarda kayma ihtimalini artıracak, metal, fayans, boyalı yüzeyler ve boyalı alanlar üzerinden geçerken aşırı dikkat gösterin.
- 7- Sürüş anında iki eliniz elciklerde ve iki ayağınızda basamakta olmalıdır. Var ise yolcуда, elleri ile sürücüyü tutunmalı ve ayaklarını basamaklara koymalıdır.
- 8- Alkol veya dikkat dağıtıcı ilaç kullandıktan sonra kesinlikle araç kullanmayın.

DOĞRU OTURMA POZİSYONU

- 1- Gözler ileri konumda diz ve dirsekler kırılarak sele üzerinde oturulur, gidonun sağa ve sola dönüşlerde dizler ile temas etmediğinden emin olunur.
- 2- Elektrikli Scooter kullanırken sele üzerinde rahat bir şekilde oturulmalı, asla dik konumda oturulmamalıdır. Omurgaya bağlı olarak omuz bölümü olabildiğince rahat ve düşük bira-kıldır. Omuzlar ne kadar rahat bırakılır ise, hareket kabiliyetinizde bir o kadar artar ve yorulma oranınızda rahatlık durumunuza göre daha az olur.
- 3- Dirsekler ve eller; Dirseklerin ön tekerlerden gelebilecek darbelerle maruz kalmaması (zarar görmemesi) ve aynı zamanda vücut için süspansiyon görevi görebilmesi için kırık (kırık) pozisyonda olmalıdır. Düz bir dirsek pozisyonunda hareket ve dönme kabiliyetiniz çok kötü olacaktır. Eller, elcikleri tam olarak kavramalı ve orta pozisyonda olmalıdır, bu tutuş pozisyonu kontrol ve manevra kabiliyetinizi artıracak gibi kontrol ve kumanda düğmelerine daha rahat ulaşmanızı sağlayacaktır. Ellerin elcikten dışa doğru tutulması istem dışı gaz vermeye, ters durumda gaz elciğinin zamanında kapatılmamasına neden olacaktır ki tehlikeli durumlar ile karşı karşıya kalmanıza neden olur. Eğer ki, elleri elciklerden geri pozisyonda tutmak ise istenilen gaz konumuna ulaşmamızı engeller.
- 4- Fren levyeleri üzerinde tam hakimiyet sağlayabilmek adına, levyelerin dört parmak ile kullanılması daha uygun olacaktır. Fren levyelerinin kullanılmadığı durumlarda parmaklar elcikler üzerinde bulunmalıdır.
- 5- Elektrikli Scooter oturma ve kullanmada ayaklar daima basamakta olmalıdır, kullanım anında ayakuçları ve dizler daima ileri bakmalıdır.
- 6- En önemli nokta ise, gözlerin daima ileri bakması, güvenli sürüş ve tehlikelerden uzak olunması için mümkün olduğunca geniş bir alanı

taraması gerekmektedir. Temel prensipte gözleriniz nereye bakarsa oraya gidirsiniz. Sürüş anında sabit bir noktaya odaklanmak tehlikeyi de beraberinde getirir.

VİRAJ VE RAMPADA KULLANIM

Güvenli sürüş açısından virajlarda ve rampa inişlerde aşağıdaki hususlara dikkat edilmesi uygun olacaktır.

- 1- Bir viraja yaklaşırken, hızınızı kesinlikle artırmayınız, viraja girmeden önce hızınızı gaz keserek ve frenleme yaparak güvenli bir dönüş için düşürün. Dönüşünüzü tamamladıktan sonra kademeli olarak gaz vererek yolunuza devam ediniz.
- 2- Dik bir rampadan inerken gazı tamamen kapatın ve frenleri kullanarak Elektrikli Scooter'ı yavaşlatın. Rampadan inerken frenleri devamlı olarak kullanmayın zira bu hem balataların ısınmasına hem de balatalarda özellik kaybına neden olacaktır.

KORUYUCU EKİPMANLAR

Sürüş esnasında kask, eldiven ve gözlük gibi koruyucu kıyafetler (uygun pantolon, ceket, ayakkabı) giymelisiniz. Aynı zamanda yolcuda kask kullanmalıdır. Özellikle kask takılması herhangi bir kaza anında ciddi yaralanma ve ölüm tehlikeleri ile karşı karşıya kalmanıza neden olacaktır. Tekerlekler, basamaklar, pedal ve elciklere takılabilecek uzun ve sarı kıyafetler giymeyin.

MODİFİKASYON

Elektrikli Scooter modifikasyonu veya orijinal parçalarının değiştirilmesi güvenliğini ve yasaların ihlaline sebebiyet verebilir. Dolayısı ile Elektrikli Scooter üzerinde yasal düzenlemelere uygun olmayan hiçbir modifikasyon yapmayınız.

Elektrik aksamında yapılacak ilave modifikasyonlar tesisat üzerinde aşırı yüklenmelere, güç kaybına ve kablo demetlerinde tamiri mümkün olmayan hasarlara sebebiyet verecektir. Elektrik aksamında yapılacak aksesuar ilaveleri sorumluluğu tamamen kullanıcıya aittir.

YÜKLEME VE AKSESUAR

Elektrikli Scooter'inize ait maksimumda olması gereken yük limiti aşağıdaki gibidir;

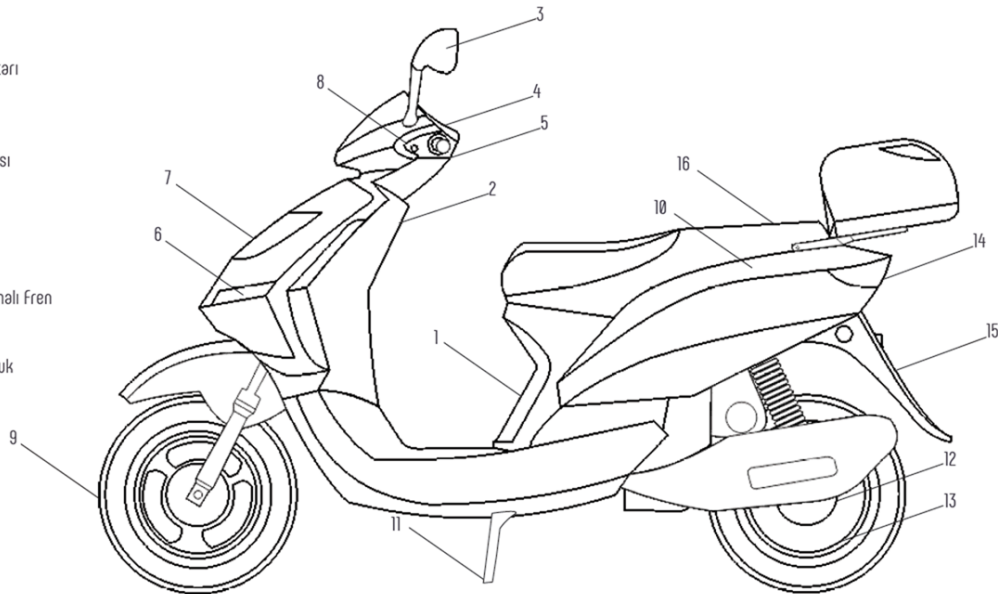
Yükleme kapasitesi : 150 kg (sürücü, yolcu ve bagaj dahil olmak üzere)

Aşırı yüklemeye Elektrikli Scooter'nizin dengesini, mevcut gücünü ve güvenliğini tehlikeye atabilir.

- 1- Arka port bagaj üzerine stop lambasını kapatacak şekilde yüklemeyin. Taşıyacağınız bagajın mümkün olduğunca ufak hacimli olmasına, Elektrikli Scooter'inizin dışına taşmamasına dikkat edin, bagajın ağırlık merkezi Elektrikli Scooter'inkine yakın olmalıdır. Dışarı taşan bagaj Elektrikli Scooter'in kontrolünü zorlaştırır.
- 2- Lastik hava basınçlarını önerilen basınç değerlerine göre sık sık kontrol edin.
- 3- Yükünüzü sıkı bir şekilde sabitleyin.

ANA PARÇALAR VE GÖRÜNÜM

1. Şarj Soketi
2. Kontak Anahtarı
3. Dikiz Aynası
4. Gaz Holu
5. Gidon
6. Sinyal Lambası
7. Far
8. Ön Fren
9. Ön Tekerlek
10. Akü
11. Ana Destek
12. Arka Kampanalı Fren
13. Motor
14. Arka Lamba
15. Arka Çamurluk
16. Sele



MOTOR VE ŐASE NUMARALARI

Motor ve Őase numaraları motosikletinizin tescili iindir.

Aynı zamanda motosikletinizin tamir ve bakıma ihtiyaı olduėunda sizlere daha iyi hizmet vermek amacıyla yetkili servislere ve bize yardımcı olmaktadır.

Lütfen motosiklet üzerinde yazan motor ve Őase numaraları ile resmi evraklarda yazılı olan numaraların bire bir aynı olduğundan emin olun.

Őase numarası (1), Őase ön maŐa baėlantısının yer aldığı ön dik boru üzerinde saė tarafa yazılmıştır.

Őase Numarası plakası (2), Őase ön maŐa baėlantısının yer aldığı ön dik boru üzerinde sol tarafta yer almaktadır.

Motor numarası (3), krank kutusu sol alt tarafına yazılmıştır.

Lütfen Őase ve motor numarasını ilerde ihtiya duyulabileceėiniz hizmetler için aŐaėıdaki kutucuklara yazınız.

ŐASE NUMARASI

MOTOR NUMARASI

(1)



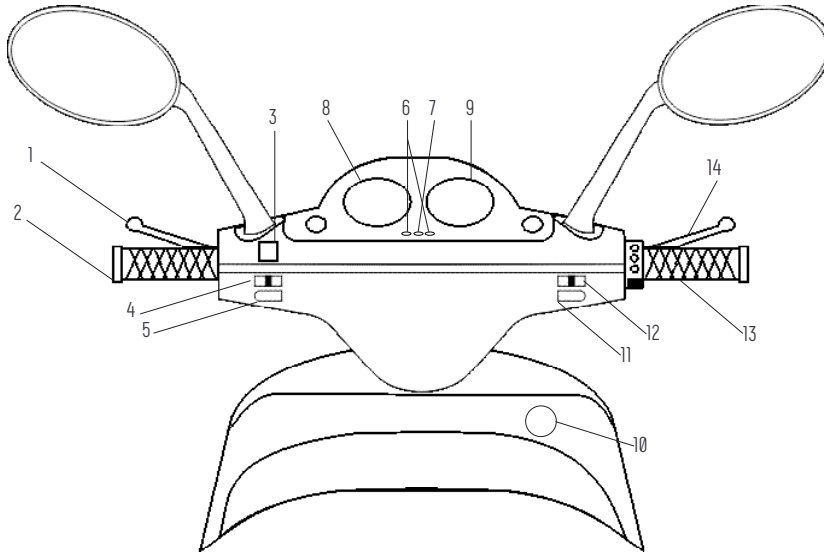
(2)



(3)



ÜZERİNDEKİ PANELLER VE DİĞERLERİ



1. Arka Fren Kolu
2. Sol Gidon
3. Mesafe İkaz Lambası Anahtarı
4. Dönüş Singali Anahtarı
5. Korna Anahtarı

6. Singal Lambası
7. Ön Far Lambası
8. Hız Göstergesi
9. Elektrik Göstergesi
10. Kontak Anahtarı
11. Korna Anahtarı

12. Ön Far Anahtarı
13. Gaz Kolu
14. Ön Fren Kolu

No	Parça	Fonksiyonu
1	Mesafe ikaz lambası	Araç çalıştırıldığında yanar.
2	Sinyal lambası	Sinyal anahtarına basıldığında yanar.
3	Hız göstergesi	Araçın mevcut hızını gösterir.
4	Elektrik (akü) göstergesi	Akünün mevcut kapasitesini gösterir.

EMNİYETLİ SÜRÜŞ

5.1 Olası kaza veya hasarları önlemek amacıyla sürmeden önce elektrikli scooter ınızı kontrol ediniz.

5.2 Sürücünün olası kazaları önlemek için şu kuralları gözetmesi gerekir:

- A Parlak giysiler giymeli;
- B Scooter ı, diğer araçlara yakın sürmemeli;
- C Trafik kurallarına harfiyen uymalı;
- D Dönüş sırasında sinyal vermeli;
- E Kavşaklarda ve park yerlerinin giriş ve çıkışlarında aracı dikkatle kullanmalı;
- F Sürüş sırasında gidonu tek elle değil her iki eliyle tutmalı;
- G Araçta sürücü dışında başka bir kişinin bulunması kesinlikle yasaktır;
- H Islak veya kaygan yollarda ani fren yapmamalı.

Koruyucu Giysiler

- A Kask, gözlük ve eldiven takılmalı;
- B Gidona dolanmaması için bol giysiler giyilmemeli.

YÜKLEME

- A Arka kasanın maksimum yükleme kapasitesi 5 kg'dır;
- B Taşınan yük araca bağlanmalıdır;
- C Gidon üzerine herhangi bir nesne koymak yasaktır.

5.5 Kısa devre ihtimalini önlemek amacıyla scooteri, püskürtme su ile yıkamayınız.

5.6 Kullanım talimatları ve dikkat edilmesi gereken hususlar:

- A Ana desteği (ayak desteğini) kaldırınız;
- B Sele üzerine oturunuz, anahtarı kontağa takınız ve kontağı, saat yönünde döndürerek ON (AÇIK) konumuna getiriniz;
- C Aracın hızını arttırmak için gaz kolunu saatin aksi istikametinde, aracı yavaşlatmak için kolu geriye doğru döndürünüz.

Dikkat: Emniyetli sürüş sağlamak ve scooterin hasar görmesini önlemek için gaz kolunu yavaş bir şekilde hareket ettiriniz.

DÖNÜŞLER

- A Sol dönerken sol sinyali çalıştırmak için dönüş sinyali anahtarını sola doğru hareket ettiriniz.
- B Dönüşten sonra sinyali kapatmak için dönüş sinyali anahtarına basınız.

Dikkat: Diğer araçları yanıltmamak için dönüş sinyalinin dönüşten sonra kapatılması gerekir.

FREN

Dikkat scooterda, ani fren yapılması gereken durumlarda elektriği otomatik olarak kesecek koruyucu sistemler bulunsa da sürücülerin aracın aniden hızlanmasını önlemek için hızlandırıcıyı sıfırlamaları önerilir. Scooterin devrilmesini önlemek amacıyla ön frenin kullanımı asla tavsiye edilmez.

SCOOTERİN DURDURULMASI

- A Gücü kesin ve anahtarı kontakten çıkarınız.
- B Scooter ı sabit tutmak için ana desteği indiriniz.

ŞARJ PROSEDÜRÜ VE DİKKAT EDİLMESİ GEREKEN HUSUSLAR

- A Gücü kesiniz.
- B Şarj ünitesinin çıkış ucunu araca, giriş ucunu güç kaynağına bağlayınız. Şarj işlemi başlayacaktır.
- C Şarjdan sonra önce şarj ünitesinin giriş ucunu, sonra da çıkış ucunu şarj soketinden çıkarınız.

DİKKAT EDİLMESİ GEREKEN HUSUSLAR

- A Şarj ünitesi, özellikle bu scooter için tasarlanmıştır. Şarj işlemi için diğer markaların şarj cihazlarını kullanmayınız. Şarj ünitesini, kuru ve havalandırması iyi bir ortamda kullanınız. Alevlenebilir veya patlayıcı gazların bulunduğu yerlerde şarj cihazını kullanmayınız.
- B Akü aşırı ısındığında veya şarj göstergesinde bir anormallik varsa lütfen şarj işlemi derhal durdurunuz ve aküyü size en yakın servise götürünüz.
- C Lütfen aküyü her sürüşten sonra şarj ediniz. Bu, akünün dayanıklılığını arttıracaktır.

GENEL KONTROLLER VE SCOOTER BAKIMI

6.1 Gidon

- 6.1.1 Gevşek olup olmadığını kontrol etmek için gidonu, yukarı, aşağı, öne, arkaya ve sağa ve sola doğru hareket ettiriniz.
- 6.1.2 Gidon parçalarının çok sıkı olup olmadığını kontrol ediniz.
- 6.1.3 Gidonu hareket ettirirken herhangi bir parçanın sıkışıp sıkışmadığını kontrol ediniz.
- 6.1.4 Anormal bir durum varsa lütfen teknik servisimizden yardım isteyiniz.

6.2 Fren lambası

- 6.2.1 Kontak anahtarını açınız.
- 6.2.2 Fren lambasının yanıp yanmadığını kontrol etmek için ön ve arka frenleri test ediniz.
- 6.2.3 Fren lambasının kir tutup tutmadığını veya hasar görüp görmediğini kontrol ediniz. Gerekirse, yenisiyle değiştiriniz.

6.3 Dönüş sinyali

- 6.3.1 Kontak anahtarını açınız.
- 6.3.2 Sinyal lambasının düzgün çalışıp çalışmadığını kontrol etmek için sinyal anahtarını sağa ve sola döndürünüz.

6.4 Korna

- 6.4.1 Kontak anahtarını açınız.
- 6.4.2 Kornanın düzgün çalışıp çalışmadığını kontrol etmek için korna butonuna basınız.

6.5 Ön far, arka far ve stop lambası

- 6.5.1 Kontak anahtarını açınız.
- 6.5.2 Far ve lambaların çalışıp çalışmadığını kontrol etmek için ön far, arka ve stop lambalarının anahtarlarını ilgili konumlarına getiriniz.
- 6.5.3 Far ve lambaların kir tutup tutmadığını veya hasar görüp görmediğini kontrol ediniz. Gerekirse, yenisiyle değiştiriniz.


6.6 Ön Çamurluk

- 6.6.1 Ön fren kolunu sıkıca tutunuz, gövdenizi gidon üzerine yaslayınız ve ön amortisörün hareketini engelleyim engellemediğini kontrol etmek için gidonu yukarı aşağı hareket ettiriniz.
- 6.6.2 Ön amortisörde yağ kaçağı olup olmadığını kontrol ediniz. Ön amortisörün parçalarının gevşek olup olmadığını kontrol ediniz. Gerekirse, söz konusu parçaları değiştiriniz.
- 6.6.3 Amortisör çatalı yatağının gevşek olup olmadığını kontrol ediniz.
- 6.6.4 Amortisör çatalı üzerindeki somunları gevşek olup olmadığını kontrol ediniz. Gevşek ise somunları sıkınız.

6.7 Arka Çamurluk

- 6.7.1 Seleye doğru yaslanınız ve arka amortisörün düzgün çalışıp çalışmadığını kontrol etmek için seleyi yukarı aşağı hareket ettiriniz.
- 6.7.2 Arka amortisörde yağ kaçağı olup olmadığını kontrol ediniz. Arka amortisörün parçalarının gevşek olup olmadığını kontrol ediniz.
- 6.7.3 Arka tekerleği yerden yukarı kaldırınız, volan milini yerinde sabit tutunuz ve motorun sabit durup durmadığını kontrol etmek için volanı sağa sola döndürünüz.

6.8 Lastikler

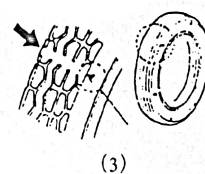
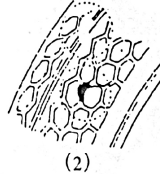
- 6.8.1 Bir barometre yardımıyla lastik basıncını ölçünüz. Ön lastik basıncı 250 kpa'dan, arka lastik basıncı ise 250 kpa'dan az olmamalıdır. Eğer basınç seviyeleri bu değerlerin altında ise lastikleri şişiriniz [lütfen 1 no'lu şekle bakınız].
- 6.8.2 Lastikler üzerinde herhangi bir sivri metal veya katı cisim bulunup bulunmadığını kontrol ediniz. Aracınızı kullanmadan önce lastiklerinizi bu nesnelere temas ettirmeyiniz [lütfen 2 no'lu şekle bakınız].
- 6.8.3 Lastiklerinizi yüzeyini kontrol ediniz. Lastik üzerindeki izler, "  " şeklinde ise lastiğin değiştirilmesi gerekir [lütfen 3 no'lu şekle bakınız].

Lastiği Şişirin

Metal ve Katı Cisimler

Aşınma Limiti

Lastiklerin Kontrolü



AKÜ

Kurşun asitli bu akü, bakım muafıdır; diğer bir deyişle aküyü kontrol etmeye ve akü suyunu değiştirmeye gerek yoktur. Lütfen akü suyu kapağını açmayınız. Scooter uzun bir süre kullanılmayacaksa lütfen aküyü şarj edin ve havalandırması iyi bir yerde saklayınız.

6.10. Tüm parçaları kontrol ediniz. Gevşek olan parçaları sıkıştırınız. Elektrik teli üzerindeki bağlantı yerlerini kontrol ediniz. Gevşekseler buraları sıkınız.

ÖN VE ARKA MANDALLARIN AYARLANMASI

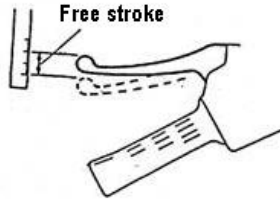
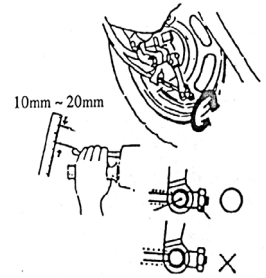
7.1 Ön mandal

7.1.1 (Lütfen 1 no'lu şekle bakınız, sol taraf) Ön fren kolunun (sağ kol) serbest strokunu kontrol ediniz: kolun en gevşek olduğu konumu ile en sıkı olduğu konumu arasındaki mesafe, 10-20 mm arasında olmalıdır. Gerekli ayarlamayı yapınız. Lütfen şekildeki talimatları dikkate alınız.

7.1.2 Mandalı ayarladıktan sonra somunun iç bükey kısımlarını ayarlayınız ve somunun pime baktığından pim Aralık kapanır Aralık açılır Somunu ayarlayınız emin olunuz (Lütfen 1 no'lu şekle bakınız, sağ taraf). Fren Ön mandalı kontrol ediniz tırnağı contası limitlerine ulaşmışsa en kısa zamanda yenisiyle değiştirilmelidir.

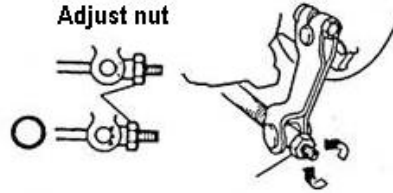
7.2. Arka mandal

7.2.1 Arka fren kolunun (sağ kol) serbest strokunu kontrol ediniz. Serbest strok 10-20 mm arasında olmalıdır (lütfen 1 no'lu şekle bakınız). Başka bir yol olarak da arka fren pedalının strokunu kontrol edebilirsiniz (fren pedalı mevcut ise). Bu mesafe de 10-20 mm arasında olmalıdır.



Arka Fren Kolunun Serbest Stroku

7.2.2 Strok, burada belirtilen değeri aşarsa gerekli ayarlamayı yapınız (2 no'lu şekle bakınız). Serbest stroku azaltmak için ayar somununu sıkınız; stroku arttırmak için ayar somununu gevşetiniz. Pimin pozisyonuna gereken dikkati gösteriniz (2 no'lu şekle bakınız).



Arka Mandalin Serbest Strokunun Ayarlanması

7.1.3 Arka fren çarığının kontrol ediniz: fren kolunu sıkınız veya fren pedalına basınız; gösterge tırnağının işaretli alanda bulunup bulunmadığını kontrol ediniz. İşaretli alanda değilse gösterge tırnağını değiştiriniz. Fren çarığının değiştirecekseniz aynı zamanda yayı da değiştiriniz.

MODEL	CSN Motor Slender
Motor	2000W DC
Akü	72V/20A (6 Akü)
Şarj Süresi	8-10 Saat
Elektirik Giriş	110V/220 50Hz
Sarfiyat	42 Wh/km
Tırmanma Açısı	12 ° Derece
Mak. Tork	45 n.m 407 min-1
Mak. Hız (km/h)	45
Frenleme Metodu (Ön/Arka)	El ile
Lastik (Ön/Arka)	90/90-12 90/90-12
Mak Yükleme Kapasitesi	273 KG (Sürücü ve Akü Dahil)
Boyutlar U-G-V (mm)	1870x750x1160
Dingil Mesafesi (mm)	1325
Fren Tipi (Ön/Arka)	Disk (Hampana)
Ağırlık (Kg) Yüksüz	120

PERİYODİK BAKIM TAKVİMİ

Emniyetli sürüş için ve aracın hizmet ömrünü uzatmak amacıyla lütfen aşağıdaki takvimi dikkate alarak scooterünüzün bakımını yapınız:



PERİYODİK BAKIM TABLOSU

İŞLEMLER	500	2000	4000	6000	8000	10000	12000	14000	16000	18000	20000	22000	24000	26000	28000	30000
ŞARJ ÜNİTESİ VE BAĞLANTILARI	K	K	K	K	K	K	K	K	K	K	K	K	K	K	K	K
DİFRANSİYEL YAĞI	K	D	K	D	K	D	K	D	K	D	K	D	K	K	K	K
MOTOR YATAĞI VE KABLO BAĞLANTILARI	K	K	K	K	K	K	K	K	K	K	K	K	K	K	K	K
TAKVİYE KOLU	K	K	K	K	K	K	K	K	K	K	K	K	K	K	K	K
AKÜ	K	K	K	K	K	K	K	K	K	K	K	K	K	K	K	D
SÜRÜCÜ KABLO BAĞLANTILARI	K	K	K	K	K	K	K	K	K	K	K	K	K	K	K	K
DİREKSİYON RULMAN TK VE GİDON	K	K	K/Y	K	K/Y	K	K/Y	K	K/Y	K	K/Y	K	K/Y	K	K/Y	K
TEKER RULMANI	K	K	K/Y	K	K/Y	K	K/Y	K	K/Y	K	K/Y	K	K/Y	K	K/Y	K
ARKA AKS	K	K	K	K	K	K	K	K	K	K	K	K	K	K	K	K
ÖN SÜSPANSİYON	K	K	K	K	K	K	K	K	K	K	K	K	K	K	K	K
FREN TELİ VE BALATALAR	K	K	K	K	K	K	K/D	K	K	K	K	K	K/D	K	K	K
EL FRENİ	K	K	K	K	K	K	K	K	K	K	K	K	K	K	K	K
MOTOR CIVATA VE SOMUN	K	K	K	K	K	K	K	K	K	K	K	K	K	K	K	K
CIVATALAR (GİDON, ÖN TEKER MİLİ, FREN MERKEZİ VB.)	K	K	K	K	K	K	K	K	K	K	K	K	K	K	K	K
GAZ KOLU	K	K	K	K	K	K	K	K	K	K	K	K	K	K	K	K
EMNİYET MÜŞÜRLERİ	K	K	K	K	K	K	K	K	K	K	K	K	K	K	K	K
LASTİKLER (BASINÇ VB.)	K	K	K	K	K	K	K	K	K	K	K	K	K	K	K	D
ELEKTRİK TESİSAT VE AMPUL	K	K	K	K	K	K	K	K	K	K	K	K	K	K	K	K

K	KONTROL		T	TEMİZLEME		D	DEĞİŞTİR	Y	YAĞLAMA
---	---------	--	---	-----------	--	---	----------	---	---------

1-GARANTİ KAPSAMI

. Garanti süresi, Garanti Belgesinde yazılı bulunan teslim tarihinden itibaren başlar ve 2 yıl veya 30.000 km (hangisi önce dolarsa)dir.

. Garanti Mamulün bütün parçaları dahil olmak üzere fabrikasyon ve işçilik hatalarına karşı imalat, montaj ve malzeme hataları yüzünden çıkabilecek arızaların giderilmesi, tamiri mümkün olmayan parçaların değiştirilmesi veya tamir edildiğinde tekrar kullanılabilir olan parçaların onarılıp tekrar kullanılmasını kapsar.

. Garanti, yetkili servis tarafından parçaların tamiri veya değiştirilmesi ve garanti kapsamında ortaya çıkan soruna bağlı olarak yapılan işçilik ücretini de kapsar.

2-GARANTİ SÜRESİ:

Garanti süresi ürünün teslim tarihinden itibaren başlar. Garanti süresi 6502 sayılı kanun kapsamına giren tüketiciler için 2 yıl veya 30.000 km (hangisi önce dolarsa)dir.

Garanti süresi içerisinde değiştirilen mamullerde garanti süresi, satın alınan malın kalan garanti süresi ile sınırlıdır.

- a) Mamulün arızalanması sonucunda bakım, onarım ve değiştirme için tamirde geçen süre garanti süresine eklenecektir. Tamir süresi en fazla 20 iş günüdür. Bu süre, servis istasyonuna ve değiştirilmesi için üretici/distribütör firmaya başvuru tarihinde başlar. Ancak, tamir edildiği bildirildiği ve/veya teslim alacağı tarih önceden bildirildiği halde teslim alınmayan ürünler için tamirden sonra serviste geçen süre garanti süresine eklenmeyecektir. İmalatçının/distribütörün/servis istasyonunun kusurundan kaynaklanmayan nedenlerle ve/veya deprem, sel, yangın vb. mücbir sebeplerle tamir süresinin 20 iş günü üzerine çıkması durumunda tüketici, işbu gecikme nedeniyle herhangi bir hak talep etmeyecek, herhangi bir maddi/manevi zararın tazmini talebinde bulunmayacaktır.
- b) Mamulümüzün garanti süresi içerisinde, gerek malzeme, gerekse imalat ve montaj hatalarından dolayı arızalanması sonucu ilgili servis istasyonlarımızda bakım, onarım ve işçilik masrafı ve parça bedeli alınmaksızın ücretsiz olarak yapılacaktır.
- c) Satışa arz edilen mamullerimizin garanti süresi içerisinde arızalanıp, onarımı mümkün olmaması halinde servis istasyonlarımızca verilecek rapor doğrultusunda değiştirme işlemi yapılabilecektir.
- d) Garanti süresinin devam edebilmesi için, ücretsiz ve ücretli periyodik bakımların yetkili servisler tarafından yapılması ve ilgili yerlerin kasehlenip, imzalanması gerekir. Ayrıca, garanti süresinin devam edebilmesi için kullanıcı, parça değişimlerinde mutlaka CSN MOTOR San. ve Tic. Ltd. Şti. Yetkili Yedek Parça Bayi ve/veya Yetkili Servislerinden temin edeceği orijinal yedek parçaları kullanmak zorundadır. Garanti süresi içerisinde parça değişimlerinde CSN MOTOR San. ve Tic. Ltd. Şti. Yetkili Yedek Parça Bayi ve/veya yetkili servisten temin edilecek orijinal parçalarla yapılmayan parça değişimleri ürünün garanti kapsamı dışına çıkmasına sebep olur.
- e) Garanti süresi içinde arızalanması halinde araç sahibi yetkili servise Garanti Belgesi ve Bakım Kartı ile başvurmalıdır. Garanti Belgesi ve Bakım Kartı olmaksızın yapılan başvurularda ürün, garanti kapsamı dışında tutulacaktır.
- f) Garanti uygulaması yalnızca imalatçı /distribütör firmanın yetkili servis istasyonlarında yapılması halinde geçerlidir.

3- 14.06.2003 tarih ve 25138 sayılı Resmî Gazete de yayınlanan Garanti Belgesi Uygulama Esaslarına Dair Yönetmelik yükümlülüklerimizi yerine getirmedığımız takdirde ise durum Gümrük ve Ticaret Bakanlığı Tüketicinin Korunması ve Piyasa Gözetimi Genel Müdürlüğü'ne müracaat etmesi gerekmektedir.

4- Tüketiciler, bakım ve onarım ile ilgili servis istasyonları ile aralarında meydana gelen anlaşmazlık durumlarını, servis istasyonlarının ilgili olduğu imalatçı/ithalatçı kuruluşlara mektup veya telefonla bildirmek durumundadırlar. İşbu bildirim yapılmaması durumunda Kullanıcı, imalatçıdan/distribütörden herhangi bir tazminat talebinde bulunamaz, hak iddia edemez. [Bildirimin telefonla da yapılabileceği hüküm altına alınmışsa da, takdir size ait olmakla, yalnızca yazılı olarak ve

Noter kanalı ile, anlaşmazlığın ortaya çıkmasından itibaren 3 (üç) gün içerisinde yapılmasının daha sağlıklı olacağı kanaatindeyiz.]

5- Tüketicinin mağdur olması durumunda Gümrük ve Ticaret Bakanlığı Tüketicinin Korunması ve Piyasa Gözetimi Genel Müdürlüğü'ne müracaat etmesi gerekmektedir.

GARANTİ KAPSAMI DIŞINDA KALAN UYGULAMALAR:

a-) Ücretli bakımda yapılması gereken işler:

Kontrol sıkma, motor ayarı, ayar yapma, temizleme vb. işlemler garanti kapsamı dışında ücreti mukabilinde yapılacaktır.

b-) Ücretli bakımda değiştirilebilecek parçalar:

Buji, yağ ve hava filtreleri, kondenserler, sigortalar, fren ve debriyaj balataları, ampuller, tahrik kayışı ve tüm kumanda telleri, kablolar, rulmanlar, gibi zamanla aşınması doğal olan parçalar ücreti mukabil yapılacak/giderilecek /değiştirilecektir.

c-) Zaman kaybı, zarar, ziyan, gelir kaybı, aracın arızalı yerden alınıp başka bir araç ile götürülmesi gibi ortaya çıkan zararlar da garanti kapsamı dışındadır.

6- AŞAĞIDAKİ DURUMLARDA MAMÜL GARANTİ KAPSAMI DIŞINDADIR

a) Orijinal olmayan yedek parçaların kullanılması veya kullanma kılavuzunda tavsiye edilen nitelikte yağların dışında başka yağların kullanılması sonucu ortaya çıkan arızalar.

b) Aracın amaca uygun olmayan şekilde kötü kullanılması ve bu kötü kullanımdan dolayı meydana gelen arızalar.

c) Araca istiap haddinin üzerinde aşırı yük konulması.

d) Distribütör / Üretici firma ve yetkili kuruluşlardan yazılı izin alınmadan araç üzerinde değişiklik yapılması.

e) Aracın spor müsabakalarında kullanılması.

f) Aracın arızalanması durumunda kullanıcı tarafından veya yetkili olmayan tamirciler tarafından sökülmesi ve tamir edilmesi.

g) Ücretli periyodik bakımlardan herhangi birisinin yetkili servislerde ve zamanında (bakım kartında belirtilen km'lerde) yaptırılmaması.

h) Kullanma kılavuzunda belirtilen önerilere aykırı kullanım sebebi ile oluşacak arızalar.

i) İmalatçı / ithalatçının kontrolü dışındaki faktörler ile oluşan hasarlar;

- Hırsızlık, ayaklanma, yangın, çarpışma v.b. kazalar

- Asit yağmuru, çevreden kaynaklanan yüzey korozyonu, paslanmalar

(kimyevi maddeler ağaç öz suyu v.b.)

- Dolu, fırtına, sel, şimşek ve diğer tabii afetler

- Kozmetik şartlar, boyadaki çizikler.

7- Garanti süresi içerisinde arızaların garanti kapsamında giderilmesi için garanti belgesi ve kullanım bakım el kitabı ile birlikte yetkili servis istasyonlarımıza başvurulmalıdır.

ARAÇ TESLİMATI

CSN MOTOR San. ve Tic. Ltd. Şti. araçları imal ederken/ettiren bir dizi kalite kontrolüne tabi tuttuğu gibi, bayiinizden de aracınızı teslim ederken kapsamlı bir test yap-

masını istemektedir.

1. Aracınızı size tam olarak tanıttacak ve aracınızı test etmenizi sağlayacak
2. Garanti belgesindeki ilgili kaynakları, araç sahibi ve araçla ilgili bilgileri anlatacak
3. Araç kullanma kılavuzunu verecek, bakım ve servis hizmetlerini anlatacak.

ARAÇ SAHİBİNİN SORUMLULUKLARI

Araç sahibi, "Garanti Belgesi" ve "Kullanma ve Bakım El Kitabı"nda belirtilen açıklamalara uygun hareket ederek aracın periyodik bakımlarının düzenli yapılmasından sorumludur. Her bakım kontrolünden sonra, gerekli imza, tarih, kilometre kayıtlarının yapılıp, servis kaşesinin vurulduğundan emin olunmalıdır. Böylece bu işlem araç bakımının yapıldığını belgelemiş olacaktır. Eğer kareajlarda çizik, çentik gibi hasar tespit ettiyseniz bunları hemen teslim anında bayiye bildiriniz ve o halde aracı teslim almayınız. Ayrıca araç sahibi, parça değişimlerinde mutlaka CSN MOTOR San ve Tic. Ltd. Şti. Yetkili Parça Bayi veya Yetkili Servislerinden temin edeceği orijinal parçaları

kullanmak zorundadır. İşbu madde hükmüne uymayan araç sahibine ait ürün, garanti süresi dolmamış olsa dahi garanti kapsamı dışında kalacaktır.

GARANTİ KAYIT BELGESİ

CSN MOTOR San ve Tic. Ltd. Şti

SATIŞ TARİHİ :/...../.....

CSN MOTOR San ve Tic. Ltd. Şti. Yetkili bayisinin, bana satmış olduğu aracın garanti belgesini, kullanma ve bakım el kitabını okuyarak aldığım ve araç sahibinin sorumluluklarını kitapçıkta yazıldığı gibi ve aşağıdaki şartlar dahilinde kabul ettiğimi tasdik ederim.

1.Garanti şartlarını ve müddetini, 2 yıl veya 30.000 km (hangisi önce dolarsa)dır.

2.Periyodik bakım yapmanın önemini, periyodik bakımlardan herhangi birisinin yapılmaması durumunda garantiden faydalanamayacağımı,

3.Yaptığım muayene neticesi teslim öncesi kontrolden geçen aracın herhangi bir eksiği bulunmadığını kabul ederim.

ARACI SATIN ALANIN;

Adı Soyadı:.....

Adres :.....

Tel :.....

Araç sahibinin İmzası

Bulduğunuz bölgeye en yakın güncel bayi ve servis iletişim bilgilerine www.csnmotor.com.tr adresinden veya

0 216 629 32 00 numaralı telefondan ulaşabilirsiniz.

CSN MOTOR ürünlerin teknik özelliklerinde ve renklerinde haber vermeksizin değişiklik yapma hakkını saklı tutar

İLK 500KM / 2. Ay Bakımı TARİH : ____/____/20____ KM : _____ ÜCRETLİ SERVİS KAŞE - İMZA	İLK 1000KM / 4. Ay Bakımı TARİH : ____/____/20____ KM : _____ ÜCRETLİ SERVİS KAŞE - İMZA	İLK 3000KM / 6. Ay Bakımı TARİH : ____/____/20____ KM : _____ ÜCRETLİ SERVİS KAŞE - İMZA	İLK 5000KM / 8. Ay Bakımı TARİH : ____/____/20____ KM : _____ ÜCRETLİ SERVİS KAŞE - İMZA
İLK 8000KM / 10. Ay Bakımı TARİH : ____/____/20____ KM : _____ ÜCRETLİ SERVİS KAŞE - İMZA	İLK 10000KM / 12. Ay Bakımı TARİH : ____/____/20____ KM : _____ ÜCRETLİ SERVİS KAŞE - İMZA	İLK 12000KM / 14. Ay Bakımı TARİH : ____/____/20____ KM : _____ ÜCRETLİ SERVİS KAŞE - İMZA	İLK 14000KM / 16. Ay Bakımı TARİH : ____/____/20____ KM : _____ ÜCRETLİ SERVİS KAŞE - İMZA

İLK 16000KM / 18. Ay Bakımı

TARİH :/...../20.....

KM :

ÜCRETLİ

SERVİS KAŞE - İMZA

İLK 18000KM / 20. Ay Bakımı

TARİH :/...../20.....

KM :

ÜCRETLİ

SERVİS KAŞE - İMZA

İLK 20000KM / 22. Ay Bakımı

TARİH :/...../20.....

KM :

ÜCRETLİ

SERVİS KAŞE - İMZA

İLK 24000KM / 24. Ay Bakımı

TARİH :/...../20.....

KM :

ÜCRETLİ

SERVİS KAŞE - İMZA

CSN
MOTOR